

COMUNICATO STAMPA

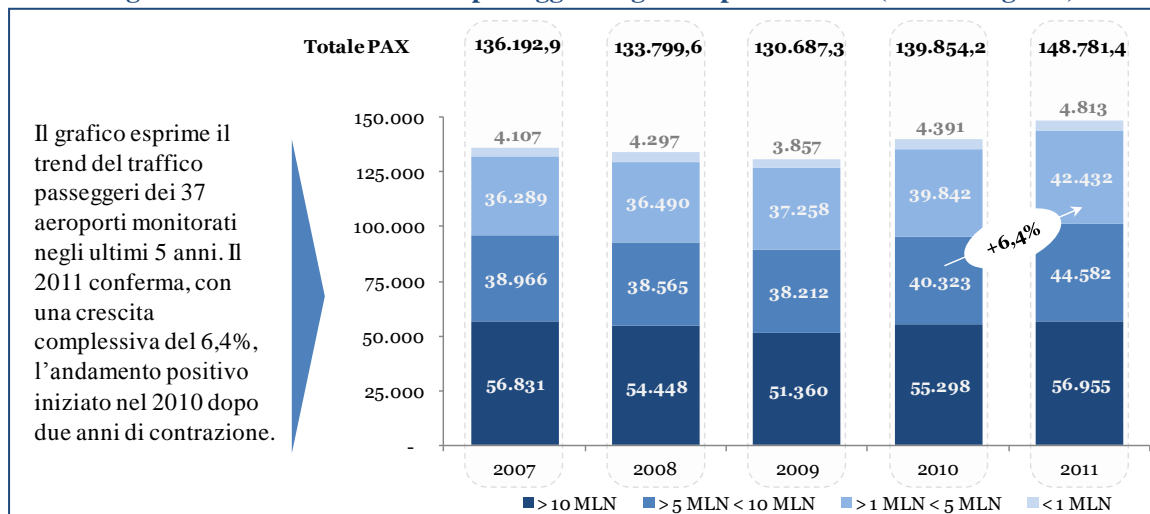
Consuntivo 2011 dati di traffico aeroportuale

Passeggeri in crescita negli aeroporti italiani: + 6,4% rispetto al 2010

Sfiorati i 149 MLN di passeggeri

Roma, 1 febbraio 2012: Il sistema aeroportuale italiano chiude il 2011 con una crescita del traffico passeggeri pari al **6,4%** corrispondente a oltre 9 MLN di passeggeri in più rispetto al 2010. Nello specifico sono stati 148.781.361 MLN i passeggeri transitati negli scali aeroportuali italiani per un totale di 1.584.956 movimenti (+0,9% rispetto al 2010).

Figura 1 - Crescita del traffico passeggeri negli aeroporti italiani (dati in migliaia)



Fonte: Assaeroporti su dati società di gestione aeroportuale

L'anno appena concluso registra risultati positivi in termini di traffico **passeggeri** per tutte le categorie di aeroporti. Si rileva infatti un **+ 3,0%** per la classe di aeroporti con traffico superiore a 10 MLN, un **+ 10,6%** per gli scali con traffico tra 5 e 10 MLN, un **+ 6,5%** per gli aeroporti con traffico tra 1 e 5 MLN e infine un **+ 9,6%** per quelli con traffico inferiore a 1 MLN.

In particolare, negli aeroporti che movimentano un traffico superiore a 10 MLN di passeggeri, si è assistito ad una crescita pari al 3,6% per il Leonardo da Vinci di Roma con 37.651.700 e a una crescita dell'1,8% per l'aeroporto di Milano Malpensa con 19.303.131 passeggeri.

Nell'ambito degli aeroporti intercontinentali va sottolineato l'incremento di passeggeri avuto dall'aeroporto di Venezia che, con un traffico di 8.584.651 passeggeri, si attesta a +25,0%. A tale risultato ha contribuito la chiusura nel secondo semestre del 2011 del vicino aeroporto di Treviso.

Particolarmente dinamici si sono dimostrati anche gli altri aeroporti che movimentano dai 5 ai 10 MLN di passeggeri l'anno tra cui si evidenziano il +9,7% di Bergamo Orio al Serio con 8.419.948 passeggeri e il +9,2% di Milano Linate con 9.128.522 passeggeri.

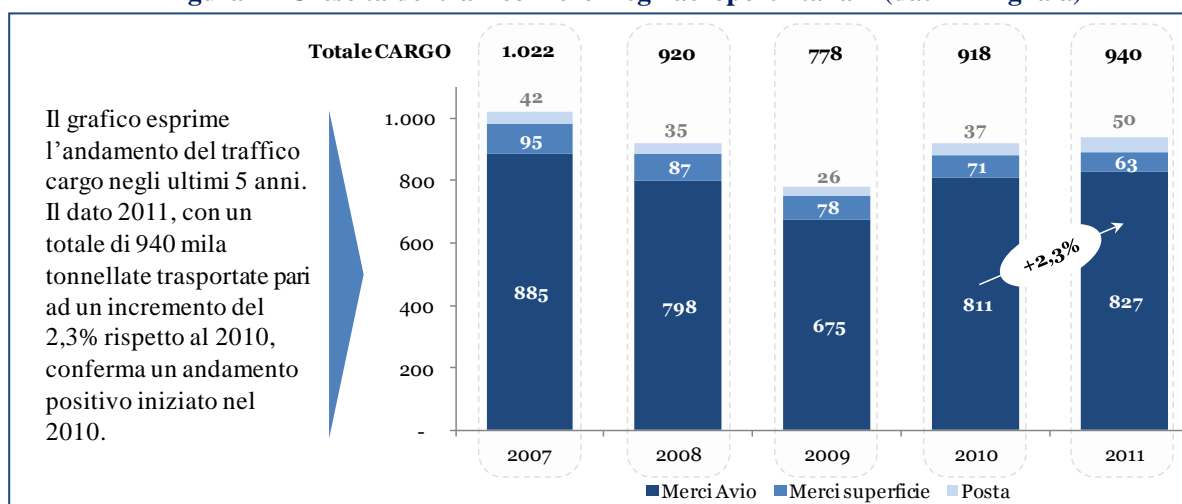
Crescita sostenuta inoltre per i 15 aeroporti che gestiscono un traffico da 1 a 5 MLN di passeggeri. Tra questi, gli aeroporti di Brindisi +28,1%, di Lamezia Terme +20,1%, di Palermo +14,3%, di Verona +12% e di Pisa +11,3%.

A incidere maggiormente sulla crescita degli aeroporti che accolgono meno di 1 MLN di passeggeri sono stati infine gli scali di Rimini, +66,5%, Perugia, +54,9% e Cuneo, +24,7% (incrementi rispetto al 2010).

Nonostante il risultato complessivamente soddisfacente del traffico passeggeri registrato per i 37 aeroporti italiani nel corso del 2011, alcuni fattori endogeni, quali la crisi economica e l'instabilità dei paesi del nord Africa hanno determinato un rallentamento nella crescita del traffico, specialmente nel corso degli ultimi 3 mesi dell'anno. A riprova di questo, nel mese di dicembre 2011, i 37 aeroporti italiani monitorati hanno evidenziato un incremento del traffico del **2,7%**, per un totale di 10.191.474 passeggeri. Alterni i risultati di traffico passeggeri nelle 4 categorie di aeroporti: **-1,3%** per gli aeroporti con traffico superiore ai 10 MLN; **+6,4%** per gli scali con traffico tra 5 e 10 MLN; **+4,9%** per gli aeroporti con traffico tra 1 e 5 MLN; **+0,5%** per gli scali con traffico inferiore a 1 MLN di passeggeri rispetto al valore registrato a dicembre 2010.

L'analisi dei dati **cargo** evidenzia una crescita nell'anno 2011 limitata al 2,3% rispetto al 2010. Il risultato, comunque positivo per il 2011, è conseguente al buon andamento dei traffici per l'aeroporto di Milano Malpensa che ha registrato un incremento del 4,1% rispetto al 2010 e che rappresenta il 47,9% del totale del traffico cargo italiano.

Figura 2 - Crescita del traffico merci negli aeroporti italiani (dati in migliaia)



Fonte: Assaeroporti su dati società di gestione aeroportuale

I dati cargo del mese di Dicembre 2011 mostrano un calo del 5,0% rispetto allo stesso mese del 2010, rispecchiando il segnale di un'economia indebolita dalla crisi nazionale e internazionale.



ASSAEROPORTI

Associazione Italiana Gestori Aeroporti

L'anno appena concluso dimostra come, nonostante alcuni fattori macroeconomici avversi, il settore aereo costituisca un settore trainante dell'economia.

La crescita del traffico nel 2011 rende ancor più evidente l'esigenza di modernizzare le infrastrutture aeroportuali al fine di migliorare la qualità del servizio per il passeggero.

Le società di gestione aeroportuale auspicano che nel corso del 2012 si possano completare i procedimenti relativi ai contratti di programma e al rilascio delle concessioni totali ancora in corso, favorendo così l'attuazione dei vari piani di sviluppo in un contesto normativo finalmente definito e semplificato che incentivi la crescita del settore per ridurre il ritardo competitivo con le realtà europee maggiormente performanti.

Ufficio Stampa Assaeroporti

Manuela Buonsante

buonsante@assaeroporti.net

066588723 - 3317608154



Dati di Traffico Aeroportuale dicembre 2011

Nota di commento

• **Aeroporto di Alghero**

L'Aeroporto di Alghero nel 2011, con un 9% di passeggeri transitati in più rispetto al precedente 2010, ha raggiunto il miglior risultato di sempre, superando di oltre 7.000 unità il livello di passeggeri transitati nel 2009 che, sino ad oggi, risultava essere stata la migliore performance in tal senso. Seppur il traffico risenta comunque di una vocazione territoriale legata a logiche di stagionalità, è significativo notare che i migliori risultati sono stati raggiunti nei periodi "di spalla", apportando un notevole contributo al contenimento del divario tra le stagioni estiva e invernale. Questo risultato, è stato frutto di scelte ponderate di Sogeaal, rivelatesi poi riuscite, che hanno permesso all'Aeroporto di Alghero, in un momento di crisi nazionale ed internazionale come quello contingente, di traguardare e superare record raggiunti in stagioni economicamente molto più felici.

• **Aeroporto di Ancona**

Chiusura positiva dell'anno 2011 per l'Aeroporto delle Marche: +17.3% con 610.525 passeggeri. Linea Nazionale: Crescita complessiva del +16.1% nei passeggeri, tutte le destinazioni nazionali hanno registrato una percentuale di crescita rispetto al 2010 (Trapani +59.4%, Alghero +10% e Roma FCO +6.5%). Linea Internazionale: Crescita complessiva del +25%. Le percentuali di crescita più alte si sono registrate nelle rotte già consolidate di Tirana (+81%), Bruxelles Charleroi (+9.5%), Monaco (+6.9%) e Londra Stansted (+3.6%). Molto buono anche l'andamento dei nuovi voli per Madrid e Siviglia operati da Ryanair. Merce: Con una crescita del +17.6% rispetto al 2010, la performance del cargo deve il suo risultato alla crescita di Fedex (+11.5%) e Dhl (+6.7%) e all'ingresso di Ups come nuovo spedizioniere.

• **Aeroporto di Cagliari**

All'Aeroporto di Cagliari prosegue il trend positivo degli ultimi anni: nel 2011 sfiorati i 3,7 milioni di passeggeri. SOGAER guarda ora al 2012 con ottimismo, anche grazie al lavoro fatto durante Routes Europe 2011, il prestigioso evento di maggio scorso, organizzato con successo dalla società di gestione dell'Aeroporto di Cagliari che ha portato in Sardegna circa 700 rappresentanti di compagnie aeree, aeroporti e operatori del settore. Tanti i contatti, molte le opportunità per un futuro da protagonisti. I dati che riepilogano l'andamento del traffico nel 2011 evidenziano uno scalo in buona salute: l'aumento del 7,55% dei flussi di passeggeri (totale di arrivi e partenze; nel 2010 i passeggeri erano 3.423.315) è stato infatti supportato dalla tenuta dei movimenti che chiudono l'anno a quota 33.641. La crescita maggiore si registra per i passeggeri dei voli di linea internazionali: 712.573 che rappresentano un incremento del 12,53% rispetto al 2010. Buona anche la performance dei trasportati su voli di linea nazionali che nello stesso periodo crescono del 7% con 2.884.571 unità. Decisivo l'apporto del segmento low cost che nel 2011 ha



movimentato 1.168.619 passeggeri su tratte nazionali e 658.060 su tratte internazionali, per un incremento rispettivamente del 16,59% e del 13,18%.

• **Aeroporto di Genova**

L'Aeroporto di Genova ha confermato il Budget superando 1.400.000 Passeggeri (1.406.986) con un incremento del 9,26% rispetto al 2010. I voli di linea sono cresciuti del 11,24% (Linea Nazionale + 5,95% / Linea Internazionale +21,59%) compensando ampiamente la perdita del 41,22 % sui voli charter, penalizzati principalmente dalle vicende che hanno interessato il Nord Africa. Le novità più rilevanti che hanno contribuito ad una crescita tanto importante sulle rotte internazionali sono state: - Ryanair / Charleroi - Vueling / Barcellona - Turkish / Istanbul - Lufthansa / Francoforte I voli su Barcellona ed Istanbul, due importanti hub nel bacino del mediterraneo, sono stati confermati anche per la stagione invernale ampliando in modo significativo il numero di destinazioni raggiungibili da Genova, in particolare Turkish Airlines (Star Alliance) con un importante network verso Medio Oriente ed Asia. Con 7553 movimenti di aviazione generale, Genova si conferma tra i primi posti a livello nazionale.

• **Aeroporto di Lamezia Terme**

La percentuale di crescita a chiusura anno 2011 si somma all'ulteriore incremento di oltre il 16% dell'anno 2010 e al quasi 10% dell'anno 2009, consolidando quindi una crescita complessiva di oltre il 50%.

• **Aeroporto di Milano Malpensa**

Crescita Traffico PAX MXP SOLO LINEA vs. 2010 + 4,0%. Milano Malpensa: nuove destinazioni e nuovi vettori. Nel corso del 2011 lo scalo di Milano Malpensa ha ulteriormente ampliato la propria connettività internazionale grazie all'ingresso di alcuni nuovi vettori passeggeri ed al cargo (Gulf Air, Ethiopian Airlines, Biman Bangladesh, Air Europa, Transavia, Silk Way, Jade Cargo e Africa West) favorito anche dalla revisione di alcuni accordi bilaterali. La crescita del traffico sullo scalo è stata anche sostenuta dall'incremento di rotte e frequenze da parte anche dei vettori già presenti a Milano Malpensa, per cui nel corso del 2011 sono stati introdotti un totale di circa 180 voli aggiuntivi, di cui una trentina stagionali.

EasyJet: +7,6% passeggeri e +5,7% movimenti rispetto al 2010

Nel corso del 2011 EasyJet ha ulteriormente rafforzato la propria presenza sullo scalo di Milano Malpensa 2 introducendo 37 nuove frequenze verso Catania, Barcellona, Parigi, Amsterdam, Praga ed altre destinazioni leisure.

Nel corso del 2011 il vettore ha trasportato circa 390 mila passeggeri in più rispetto all'esercizio precedente, attestandosi a circa 5,5 milioni di passeggeri.

AirOne: +18,8% passeggeri e +13,8% mov

Anche AirOne vede rafforzare la propria presenza sullo scalo di Milano Malpensa avendo introdotto, nel corso del 2011, 6 nuovi collegamenti su Atene, Praga e sulle destinazioni estive di Corfù, Heraklion, Rodi e Minorca per un totale di circa 30



nuove frequenze. Il vettore ha trasportato 190 mila passeggeri in più rispetto all'esercizio precedente, attestandosi a circa 1,2 milioni di passeggeri.

Crescita 2011 vs 2010 per area geografica

Nord America 10,5% con 36 collegamenti settimanali

Middle East +2,4% con 66 collegamenti settimanali

Far East +22,9 % e 55 collegamenti settimanali

Africa (escluso Nord Africa) +9,7% e 16 collegamenti settimanali - BRIC = +24%

CARGO (tons)

2007	MXP	471.148	AZ	199.988
2008	MXP	403.584	AZ	112.310
2009	MXP	333.720	AZ	9.793
2010	MXP	422.429	AZ	7.086
2011	MXP	440.258	AZ	7.798

AREA	2010	2011	VARIAZIONE	VAR %	QUOTA
ASIA	167.178.975	188.429.594	21.250.619	12,7%	42,8%
MEDIO ORIENTE	69.635.753	72.344.226	2.708.473	3,9%	16,4%
AMERICA DEL NORD	45.059.781	46.244.122	1.184.341	2,6%	10,5%
AMERICA DEL SUD	8.536.343	8.758.390	222.047	2,6%	2,0%
NAZIONALE	2.060.458	2.067.055	6.597	0,3%	0,5%
EUROPA	118.057.729	112.403.859	-5.653.870	-4,8%	25,5%
AFRICA	9.874.991	8.453.075	-1.421.916	-14,4%	1,9%
AMERICA CENTRALE	2.024.540	1.558.154	-466.386	-23,0%	0,4%
Totale complessivo	422.428.570	440.258.475	17.829.905	4,2%	100,0%

Vettori con il maggior tasso di crescita

Numerosi i nuovi vettori che registrano il 100% di crescita nel 2011: Jet Airways, Oman Air, Gulf Air, Ethiopian, Biman Bangladesh, Transavia ed Air Europa. A questi si aggiungono Cathay Pacific (81%), Sri Lankan (+76%) e tra i vettori europei Aerosvit (+131%), Aer Lingus (+72%) e Bulgaria Air (+66%). Sul piano nazionale è Wind Jet ad aggiudicarsi il maggior tasso di crescita 2011 vs 2010 con un +103%.



• **Aeroporto di Rimini**

Sono 920.549 i passeggeri totali del 2011 per l'Aeroporto di Rimini: + 367.627 sul 2010, pari a un incremento del 66,5%: il 2011 è stato l'anno record dal 1958 ad oggi per l'Aeroporto di Rimini-San Marino. Il risultato di passeggeri del 2011 è stato realizzato a seguito di un trend progressivo e costante di crescita degli ultimi 6 anni, dal 2006 al 2011, per un totale di passeggeri pari a 3.113.817. Lo stesso numero di passeggeri era stato raggiunto nei precedenti 15 anni compresi tra il 1991 e il 2005. Nel 2011 collegati 32 Paesi e 70 destinazioni, di cui 21 capitali: anche questi i migliori numeri di sempre per l'aeroporto. Da segnalare che i passeggeri totali dell'anno 2011 da e per la Russia sono stati 408.863: l'Aeroporto di Rimini-San Marino quindi conferma e consolida il primo posto in Italia per i passeggeri in incoming turistico dalla Russia. 4.800 sono stati i pax di Aviazione generale (voli privati): miglior risultato di sempre, +23,58 % sul 2010. Mentre per il traffico cargo si è registrato un aumento del 94,74% sul 2010, miglior percentuale di aumento degli aeroporti italiani. L'aumento di passeggeri 2011 del 66,5% sul 2010 è la miglior performance dei 47 aeroporti italiani. L'accordo operativo Italia-Repubblica di San Marino sull'Aeroporto, dei giorni scorsi, apre inoltre nuove opportunità di crescita e sviluppo per i prossimi anni.

• **Aeroporto di Siena**

“Anche se i dati in cifra assoluta non sono ancora significativi, i forti incrementi percentuali dimostrano la potenzialità dello scalo di Ampugnano e certificano la qualità dell'attività che abbiamo portato avanti in questi anni, nonostante le numerose difficoltà che abbiamo dovuto affrontare” spiega il Presidente di Aeroporto di Siena Spa, Claudio Machetti “ I dati diffusi da Assaeroporti sono ancora più importanti se letti nella consapevolezza di non aver ancora avviato il percorso di adeguamento strutturale pianificato da tempo a favore dello scalo. Rimaniamo convinti dal ruolo strategico che un aeroporto operativo possa rappresentare a beneficio di tutto il nostro territorio”.

• **Aeroporto di Torino**

L'Aeroporto di Torino ha chiuso il 2011 con il record assoluto di passeggeri: 3.710.485, +4,5% vs 2010. Nel 2011 i passeggeri low cost dall'Aeroporto di Torino hanno superato il milione (1.060.697) registrando un incremento del 15% rispetto al 2010, con una quota percentuale sul traffico totale di circa il 30%.

• **Aeroporto di Treviso**

La chiusura dello scalo di Treviso dal 1° giugno al 4 dicembre 2011 e il conseguente trasferimento delle attività sullo scalo di Venezia, rendono necessario prendere in considerazione i dati del Sistema Aeroportuale Venezia - Treviso nel suo insieme. L'anno 2011 ha segnato per il Sistema Aeroportuale un importante risultato di traffico, con 9.662.156 passeggeri e un incremento del +7,1% rispetto all'anno precedente. I movimenti complessivi del Sistema sono stati 97.227, +2% rispetto al 2010. Nel periodo di trasferimento delle attività di Treviso a Venezia lo scalo ha gestito punte di traffico che hanno superato i 37.000 passeggeri al giorno. L'offerta



voli dello scalo di Venezia si è arricchita nel corso dell'anno con l'apertura di nuove destinazioni di lungo raggio ed europee. Dalla metà del mese di giugno è stato avviato un nuovo collegamento intercontinentale tra Venezia e Doha operato dalla compagnia mediorientale Qatar Airways. Il nuovo volo va ad aggiungersi ai collegamenti di lungo raggio già operativi sullo scalo: New York e Atlanta di Delta Air Lines, Philadelphia di US Airways, Dubai di Emirates, Toronto e Montreal di Air Transat. Turkish Airlines, vettore in forte espansione, ad inizio stagione estiva ha raddoppiato l'operatività tra Venezia e Istanbul attraverso l'introduzione del secondo volo giornaliero e l'incremento di operatività ha permesso ad Istanbul di diventare nel 2011 il secondo hub intermedio di riferimento per i flussi di passeggeri da Venezia verso il continente asiatico. Anche il vettore Aeroflot ha incrementato le frequenze tra Venezia e Mosca, introducendo un secondo volo a partire dall'estate. Il potenziamento dei voli e l'introduzione di nuovi collegamenti ha contribuito in modo significativo all'espansione dei flussi aerei tra Venezia e l'Oriente, che hanno registrato una crescita del 25% rispetto all'anno precedente. Sul mercato europeo è stato ampliato il ventaglio di collegamenti, con l'introduzione di nuovi voli per Marsiglia e per Tolosa, oltre a collegamenti estivi per Dubrovnik e Palma di Maiorca. Per quanto riguarda i vettori operativi a Treviso, Germanwings ha integrato nel corso dell'anno la rotta già operativa su Colonia con un nuovo collegamento con Hannover. Nel 2012 il Sistema Aeroportuale Venezia - Treviso incrementerà ulteriormente collegamenti e frequenze, a favore di un bacino d'utenza particolarmente dinamico.

• **Aeroporto di Trieste – Ronchi dei Legionari**

L'aeroporto di Ronchi dei Legionari ha chiuso il 2011 in modo decisamente positivo, registrando il record storico di 860 mila passeggeri. Per la precisione, i passeggeri totali sono stati 859.547, con una crescita, rispetto al 2010, del 18,2%. Positivi sono anche i dati dei movimenti aerei (quasi 16.600, +9,5%) e delle merci movimentate (675 tonnellate, +2,4%). Nel dettaglio, i passeggeri di linea, oltre 816 mila, sono cresciuti del 16%, mentre i passeggeri charter (circa 36.600), sono aumentati del 140,6%. I passeggeri dell'aviazione generale (quasi 3.800) hanno invece registrato un trend del +3,3%. Se, complessivamente, nel 2011 le rotte regolari servite dall'aeroporto di Ronchi sono state 23, le principali direttrici di traffico (ovvero le destinazioni con oltre 30 mila passeggeri) sono state quelle verso Roma, Monaco, Londra, Milano, Napoli, Trapani, Valencia e Bruxelles. Sono state invece 39 le compagnie aeree che, nell'arco dell'anno, hanno utilizzato lo scalo. La quota dei passeggeri low-cost sul totale dei passeggeri di linea è aumentata anche nel 2011, salendo dal 32,5% del 2010 al 33,6%.

• **Aeroporto di Venezia**

La chiusura dello scalo di Treviso dal 1° giugno al 4 dicembre 2011 e il conseguente trasferimento delle attività sullo scalo di Venezia, rendono necessario prendere in considerazione i dati del Sistema Aeroportuale Venezia - Treviso nel suo insieme. L'anno 2011 ha segnato per il Sistema Aeroportuale un importante risultato di traffico, con 9.662.156 passeggeri e un incremento del +7,1% rispetto all'anno precedente. I movimenti complessivi del Sistema sono stati 97.227, +2% rispetto al 2010. Nel periodo di trasferimento delle attività di Treviso a Venezia lo scalo ha gestito punte di traffico che hanno superato i 37.000 passeggeri al giorno. L'offerta voli dello scalo di Venezia si è arricchita nel corso dell'anno con l'apertura di nuove



destinazioni di lungo raggio ed europee. Dalla metà del mese di giugno è stato avviato un nuovo collegamento intercontinentale tra Venezia e Doha operato dalla compagnia mediorientale Qatar Airways. Il nuovo volo va ad aggiungersi ai collegamenti di lungo raggio già operativi sullo scalo: New York e Atlanta di Delta Air Lines, Philadelphia di US Airways, Dubai di Emirates, Toronto e Montreal di Air Transat. Turkish Airlines, vettore in forte espansione, ad inizio stagione estiva ha raddoppiato l'operatività tra Venezia e Istanbul attraverso l'introduzione del secondo volo giornaliero e l'incremento di operatività ha permesso ad Istanbul di diventare nel 2011 il secondo hub intermedio di riferimento per i flussi di passeggeri da Venezia verso il continente asiatico. Anche il vettore Aeroflot ha incrementato le frequenze tra Venezia e Mosca, introducendo un secondo volo a partire dall'estate. Il potenziamento dei voli e l'introduzione di nuovi collegamenti ha contribuito in modo significativo all'espansione dei flussi aerei tra Venezia e l'Oriente, che hanno registrato una crescita del 25% rispetto all'anno precedente. Sul mercato europeo è stato ampliato il ventaglio di collegamenti, con l'introduzione di nuovi voli per Marsiglia e per Tolosa, oltre a collegamenti estivi per Dubrovnik e Palma di Maiorca. Per quanto riguarda i vettori operativi a Treviso, Germanwings ha integrato nel corso dell'anno la rotta già operativa su Colonia con un nuovo collegamento con Hannover. Nel 2012 il Sistema Aeroportuale Venezia - Treviso incrementerà ulteriormente collegamenti e frequenze, a favore di un bacino d'utenza particolarmente dinamico.

Dati di traffico aeroportuale dicembre 2011 degli scali aeroportuali monitorati da Assaeroporti



[Scarica il file dei dati.](#)